



# **Natura 2000-handleplan 2016–2021**

## **Kongeå**

**Natura 2000-område nr. 91  
Habitatområde H80**

**Titel:**

Natura 2000-handleplan 2016–2021  
Kongeå  
Natura 2000-område nr. 91  
Habitatområde H80

**Udgivere:**

Esbjerg Kommune  
Vejen Kommune

**År:**

2017

**Forsidefoto:**

Landskab ved Kongeåen.  
Foto: Inge Lise Møller Jensen

Kort: © Styrelsen for Dataforsyning og Effektivisering © Vejen Kommune

Må citeres med kildeangivelse.



Esbjerg  
Kommune



Vejen  
KOMMUNE

## Indholdsfortegnelse

Resumé.....	4
Baggrund .....	5
Redegørelse for gennemførelse af seneste handleplan .....	7
Behov for indsatser.....	9
Indsatser fordelt på aktør .....	10
Prioritering af den forventede indsats.....	11
Forventede initiativer og plan for interessentinddragelse .....	12
Bilag 1: Resumé af offentlige lodsejeres drifts- og plejeplaner.....	13
Bilag 2: Indsatsprogram fra den statslige Natura 2000-plan.....	14
Bilag 3: Naturtyper og arter på udpegningsgrundlag .....	15
Bilag 4: Kortbilag .....	16

## Resumé

Handleplanen for habitatområde nr. 80 *Kongeå* beskriver den indsats, der skal igangsættes i Natura 2000-området inden udgangen af 2021.

Målet er at bevare og fremme de naturtyper og arter, som området er udpeget for at beskytte. Der vil i særlig grad skulle ske en indsats for arten snæbel og naturtyperne rigkær, surt overdrev, tidvis våd eng og kildevæld.

Der skal i denne planperiode især arbejdes med at skabe sammenhæng mellem forekomsterne af naturtyperne surt overdrev og rigkær, pleje af alle naturtyper samt bekæmpelse af ikke-hjemmehørende arter.

Indsatsen udføres af lodsejere i området og skal i videst muligt omfang gennemføres gennem frivillige aftaler. Der findes blandt andet en række tilskudsordninger, som kan søges gennem Landbrugs- og Fiskeristyrelsen.

## Baggrund

Miljø- og Fødevareministeriet har udarbejdet Natura 2000-planer for de 252 udpegede beskyttelsesområder, som indgår i den danske del af det europæiske Natura 2000-netværk. Planerne beskriver målene for det enkelte beskyttelsesområde og fastlægger de indsatser, der skal ske inden for planperioden 2016–2021. Natura 2000-planerne kan ses på ministeriets [hjemmeside](#).

Ud fra Natura 2000-planerne har kommunerne udarbejdet kommunale handleplaner, som skal medvirke til at gennemføre Natura 2000-planerne for de enkelte områder. Denne handleplan er udarbejdet af Esbjerg og Vejen Kommuner på grundlag af Natura 2000-planen for habitatområde nr. 80 *Kongeå*.

Hver kommune er ansvarlig for de dele af handleplanen, der vedrører kommunens geografiske område på land og kystnære områder. Planlægningen for de skovbevoksede, fredskovspligtige arealer varetages dog af Miljøstyrelsen og gennemføres hvert 12. år. Skovhandleplaner 2010-21 gælder således fortsat. Kommunerne og Miljøstyrelsen er hver især ansvarlige for, at handleplanerne gennemføres inden udgangen af år 2021.

Offentlige lodsejere, som ejer arealer i Natura 2000-område, kan vælge at gennemføre Natura 2000-planen direkte i egne drifts- og plejeplaner. Naturstyrelsen ejer 0,03 ha inden for Natura-2000-området og har ikke ønsket at udarbejde en drifts- og plejeplan for arealet. Arealet indgår derfor i denne handleplan.

Den lovgivningsmæssige baggrund for handleplanerne findes i miljømålsloven (lovbekendtgørelse nr. 119 af 26. januar 2017), bekendtgørelse om kommunalbestyrelsernes Natura 2000-handleplaner (bekendtgørelse nr. 944 af 27. juni 2016) og bekendtgørelse om tilvejebringelse af Natura 2000-skovplanlægning (bekendtgørelse nr. 946 af 27. juni 2016).

Den kommunale handleplan skal ifølge lovgivningen indeholde:

- En prioritering af kommunalbestyrelsens forventede forvaltningsindsats i planperioden på baggrund af en opgørelse af behovet for konkrete forvaltningstiltag.
- De forventede initiativer, som kommunalbestyrelsen vil tage for at gennemføre Natura 2000-planen, herunder en plan for interessentinddragelse.
- En oversigt over fordelingen af indsatsen mellem kommunale myndigheder, Miljø- og Fødevareministeriet og offentlige lodsejere.
- En redegørelse for gennemførelsen af handleplanen for den forudgående 6 års periode, der gør det muligt at vurdere, i hvilket omfang Natura 2000-planen for den forudgående periode er gennemført.

Handleplanen skal være så konkret, at dens gennemførelse kan vurderes. Dog må handleplanen ikke foregribe det præcise indhold af de aftaler eller afgørelser, der træffes i forhold til den enkelte lodsejer i forbindelse med gennemførelsen af handleplanen.

De kommunale handleplaner skal i samspil med vandplanlægningen realisere Natura 2000-planen, for så vidt angår vandbehov for de naturtyper, som er direkte afhængige af et vandøkosystem. Natura 2000-planens mål om forbedret vandkvalitet i større søer, vandløb, fjorde og kystvande realiseres gennem indsatsen i vandplanlægningen, og skal ikke indgå i de kommunale Natura 2000-handleplaner.

Den kommunale Natura 2000-handleplan er som udgangspunkt omfattet af krav om miljøvurdering i henhold til lov om miljøvurdering af planer og programmer (lovbekendtgørelse nr. 1533 af 10. december 2015). De berørte kommuner har screenet planens indhold. Det vurderes ikke, at planen vil få en negativ indvirkning på miljøet, og derfor har kommunerne hver især truffet afgørelse om, at der ikke skal foretages en udvidet miljøvurdering. Afgørelsen er truffet i henhold til § 4, stk. 4, i miljøvurderingsloven.

Derudover bemærkes det, at der for samtlige statslige Natura 2000-planer foretaget en strategisk miljøvurdering. De udarbejdede kommunale Natura 2000-handleplaner har et indhold, der ikke adskiller sig fra de oplysninger, som allerede er givet i de miljøvurderede Natura 2000-planer. Handleplanerne sætter ikke nye rammer for fremtidige anlægstilladelser og vil ikke kunne påvirke internationalt udpegede naturbeskyttelsesområder væsentligt.

## Redegørelse for gennemførelse af seneste handleplan

De kommunale handleplaner for første planperiode har været gældende siden udgangen af 2012. Kommunen har i den mellemliggende periode arbejdet for at gennemføre den indsats, der blev beskrevet i Natura 2000-handleplanen for planperioden 2010-2015.

Nedenstående tabeller viser en oversigt over de realiserede, påbegyndte og planlagte projekter inden for Natura 2000-området. Idet der ikke er kortlagt habitatnaturtyper inden for Esbjerg Kommune, er der ikke udført indsatser i forbindelse med naturtypeforekomster inden for kommunens område.

Der er ikke iværksat Life-projekter inden for Natura 2000-området.

**Table 1. Følgende projekter er finansieret via kommunernes egne midler eller DUT-midler:**

<b>Indsats</b>	<b>Tiltag og ejerforhold</b>
Udvidelser af naturtyperne 6230 surt overdrev og 7230 rigkær	Feltbesøg og dialog med 3 lodsejere om naturpleje på arealer der er udlagt til potentielt nye rigkær i Vejen Kommune.
Bekæmpelse af invasive arter	Bekæmpelse af kæmpe-bjørneklo gennemført i hele Kongeådalene i Vejen og Esbjerg Kommuner i henhold til kommunernes indsatsplaner for bekæmpelse af kæmpe-bjørneklo. Ejere af arealer, hvor der findes kæmpe-bjørneklo, er igennem den vedtagne indsatsplan pålagt at bekæmpe planten effektivt. Kommunerne bruger midler på sagsbehandling og tilsyn inden for områder med kæmpe-bjørneklo.  I Vejen Kommune er der i perioden 2011-2015 foretaget tilsyn og fulgt op på bekæmpelsen af i alt 136 kolonier af kæmpe-bjørneklo i Kongeådalene.
Indsats for snæbel	Esbjerg Kommunes planlagte indsats med fjernelse af spærring i forbindelse med vandplanlægningen i Kongeåen ved Jedsted forventes at medvirke til at løfte indsatsen for snæbel.

**Table 2. Følgende projekter er finansieret gennem landdistriktsmidler og er faciliteret af kommunerne:**

<b>Indsats</b>	<b>Tiltag og ejerforhold</b>
Forbedring af naturtilstanden og udvidelser af naturtyperne 6230 surt overdrev og 7230 rigkær	Der er skabt forudsætning af forbedring af naturkvaliteten på 3,7 ha rigkær med moderat naturtilstand og for udvidelse af naturtypen ved rydning af pil, hegning og afgræsning. Inden for det samlede projektområde på 6,5 ha ligger også et kortlagt overdrev på 0,5 ha med en god naturtilstand. Ved pleje kan denne naturtilstand fastholdes. Desuden er der skabt forudsætning for udvidelse og sammenkædning af naturtyperne. Vejen Kommune har indgået i dialog med landboforening og landmand, samt udarbejdet en plejeplan for området, da det ligger inden for Kongeå-fredningen. Vejen Kommune har desuden ydet tilskud til konsulentløn.
Pleje af naturarealer og sammenbinding af naturtyper.	Dialog med lodsejer i Vejen Kommune om hegning af areal og afgræsning med får medfører pleje af overdrev og udvidelse og pleje af naturtypen rigkær. Desuden er et gammelt dambrugsareal retableret til en sø, der har udviklet sig til naturtypen næringsrig sø.  Dialog med 2 andre lodsejere i Vejen Kommune om græsningsprojekter på i alt 3,6 ha på arealer udlagt som potentielt nye rigkær.
Pleje af natur for at fremme udviklingen af nye områder med 6230 surt overdrev og 7230 rigkær	Dialog med lodsejer og udarbejdelse af plejeplan for område på 19,5 ha i Vejen Kommune forud for rydning, hegning og afgræsning.

Ud over de ovennævnte indsats har kommunerne søgt at gennemføre Natura 2000-handleplanen gennem følgende tiltag:

- Vejen Kommune har medvirket til udgivelsen af en folder vedrørende græsningsprojekt ved Kongeåen.
- Vejen Kommunens grønne råd har været på besøg i området og hørt om græsningsprojekter.
- Naturen i Kongeådalen er formidlet i forbindelse med etablering af en trampesti "Kongeåstien" i Vejen og Esbjerg Kommune.



## Behov for indsatser

Natura 2000-planen for habitatområde nr. 80 *Kongeå*, beskriver de konkrete mål for indsatsen. Indsatsprogrammet fra den statslige Natura 2000-plan kan ses i bilag 2, mens naturtyper og arter på udpegningsgrundlag fremgår af bilag 3. På baggrund af dette har kommunen vurderet, at der er behov for nedenstående konkrete forvaltningstiltag. Hvor påbegyndte indsatser fra handleplanen for planperioden 2010-2015 ikke er gennemført i deres helhed, indgår den udestående indsats i opgørelsen over behovet for konkrete forvaltningstiltag.

**Tabel 3. Behov for forvaltningstiltag for naturtyperne.**

<b>Forventede forvaltningstiltag og metoder</b>	<b>Skøn over omfanget af:</b>		
	<b>Igangværende indsats</b>	<b>Behov for ny indsats</b>	<b>Samlet behov for indsats</b>
Rydning af uønsket opvækst	8 ha	op til 1 ha	op til 9 ha
Forbedring af hydrologi	0 ha	0 ha	0 ha
Græsning eller høslæt	18,4 ha	op til 5,7 ha	op til 24,1 ha
Forudsætning for sammenbinding af naturtyperne rigkær og tidvis våd eng	9,3 ha	op til 4,3	op til 13,7
Forudsætning for sammenbinding af naturtypen surt overdrev	0,1 ha	op til 0,6	op til 0,7

## Indsatser fordelt på aktør

Det vurderes, at der ikke er behov for en nærmere fordeling af indsatserne i Natura 2000-planen for 2016-2021 mellem kommunerne for de enkelte retningslinjer i Natura 2000-planens indsatsprogram. Kommunerne løfter hver især indsatserne inden for eget geografiske ansvarsområde.

Retningslinjerne vedrørende forudsætning for udvidelse af naturtyperne rigkær og tidvis våd eng fra Natura 2000-planen for 2010-2015 vurderes at være gennemført for hvad angår indsatser inden for Esbjerg og Vejen Kommuner, mens kortlægningen viser en lille tilbagegang for naturtyperne surt overdrev og kildevæld. Inden for planperioden er der dog lavet projekter der understøtter disse naturtyper.

Det vurderes ikke nødvendigt at videreføre fordelingen af indsatsen vedrørende sammenbinding af naturtyper fra handleplanen for perioden 2010-2015, da dette løftes af kommunerne inden for eget ansvarsområde i forbindelse med de konkrete kortlægninger af naturtyper.

## Prioritering af den forventede indsats

Natura 2000-planerne 2016-2021 har fokus på:

- Sikring af naturpleje
- færdiggørelse og sikring af indsats fra planperioden 2009-2015
- sammenhæng i naturen
- levesteder for ynglefugle og bekæmpelse af invasive arter.

Prioriteringen af den forventede forvaltningsindsats i planperioden skal ske på baggrund af opgørelsen af behovet for konkrete forvaltningstiltag (se tabel 4). Den nedenstående prioritering vil således afspejle den forventede tidsfølge af indsatsen i forbindelse med de konkrete forvaltningstiltag.

Indsatsen prioriteres som følger:

1. *Pleje af lysåbne naturtyper:* Der arbejdes for at sikre pleje af kortlagte lysåbne habitatnaturtyper. Der vil være tale om indsatser som græsning, slåning og rydning af vedplanter eller invasive arter for alle lysåbne naturtyper samt etablering af optimale vandstandsforhold for våde naturtyper.
2. *Sammenbinding af naturtyper:* Der arbejdes for at sikre driftsmæssig eller funktionel sammenhæng mellem de kortlagte naturtyper, hvor dette er muligt ud fra de naturgivne forhold. Der vil særligt være fokus på sammenbinding af forekomster af naturtyperne rigkær, tidvis våd eng og surt overdrev.

## Forventede initiativer og plan for interessentinddragelse

Esbjerg Kommune og Vejen Kommune har til hensigt at planlægge og udføre projekterne som vist i tabel 4, og i den forbindelse tager kommunerne en række initiativer for at inddrage lodsejere og andre interessenter i projekterne.

Tabel 4 viser kommunernes plan for interessentinddragelse, men der kan ske ændringer hvis det ønskes af lodsejerne, eller hvis andre forhold taler for det. Den gældende tidsplan kan altid ses på de enkelte kommuners hjemmeside.

### Tabel 4a-b. Forventet plan for interessentinddragelse

#### a. Esbjerg Kommune:

Projekt navn	Initiativ	Tidsplan
Dialog med det Grønne Råd om status for Natura 2000-planens gennemførelse	Esbjerg Kommunes Grønne Råd afholder møder 3 gange årligt med deltagelse af en række interesseorganisationer og offentlige myndigheder.	Hele planperioden

#### b. Vejen Kommune:

Projekt navn	Initiativ	Tidsplan
Dialog med Kommunens Grønne Råd om projektstatus	I Vejen Kommune holder det Grønne Råd møder 3 gange årligt med deltagelse af en række interesseorganisationer.	Hele planperioden
Rydning, hegning og afgræsning	Samarbejde med landbrugsorganisationer og lodsejere om projekter om rydning, hegning og afgræsning.	Hele planperioden
Orientering af borgere	Borgerne orienteres om arbejdet med naturen via forskellige medier, f.eks. kommunens hjemmeside, artikel i lokalpressen, kommunens facebookside eller en guidet tur.	2020

Projekterne gennemføres ved frivillige aftaler, og derfor er det i mange tilfælde ikke på nuværende tidspunkt muligt at beskrive hvornår projekterne fysik bliver udført. Kommunen vil i hvert enkelt tilfælde sørge for, at relevante interessenter bliver inddraget.

## **Bilag 1: Resumé af offentlige lodsejeres drifts- og plejeplaner**

Efter aftale med Naturstyrelsen udarbejdes der ikke særskilt drifts- og plejeplan for styrelsens areal.

## Bilag 2: Indsatsprogram fra den statslige Natura 2000-plan

### Generelle retningslinjer

1.1 Myndighederne tager i deres administration af lovgivningen og deres forvaltning udgangspunkt i målsætningen for det enkelte Natura 2000-område og sikrer dermed en grundlæggende beskyttelse af udpegningsgrundlaget.

1.2 Der arbejdes for at sikre de lysåbne terrestriske naturtyper en hensigtsmæssig hydrologi, drift og pleje.

1.3 Der arbejdes for at sikre egnede levesteder for områdets arter.

1.4 Der arbejdes på at opnå størst mulig naturmæssig robusthed og sammenhæng i områdets natur ved at sikre større driftsenheder af lysåbne naturtyper.

1.5 Hydrologiprojekter finansieret via landdistriktsprogrammet, igangsatte Life-projekter og udvidelse/sikring af levesteder fra Natura 2000-planen 2010-15 afsluttes.

1.6 Indsatser gennemført i 1. planperiode vedligeholdes, f.eks. ved genrydning af arealer, hvor der tidligere har været gennemført en Natura 2000-indsats.

### Områdespecifikke retningslinjer

2.1 Der sikres sammenhæng mellem forekomster af rigkær, surt overdrev og tidvis våd eng med henblik på at gøre arealet mere robust overfor a) pludselige hændelser (f.eks. ekstreme vejrforhold), b) klimaændringer c) for at mindske randpåvirkninger fra omkringliggende landbrugsarealer eller d) for at bidrage til etablering af større driftsenheder.

2.2 Der iværksættes en bekæmpelse af invasive arter på naturtyperne rigkær, surt overdrev og tidvis våd eng med fokus på arealer med en forekomst på over 10 %.

2.3 Kommunen og offentlige lodsejere skal være særlig opmærksomme på snæbel, som har en væsentlig forekomst i området (jf. områdets målsætning) og er i tilbagegang.

## Bilag 3: Naturtyper og arter på udpegningsgrundlag

Udpegningsgrundlag for Natura 2000-område nr. 91 *Kongeå*, bestående af habitatområde H80.

**Tabel 5. Naturtyper på udpegningsgrundlaget**

Nr.	Naturtype	Handleplanmyndighed		I alt ha
		Esbjerg Kommune	Vejen Kommune	
3150	Næringsrig sø	0,06 ha	2,0 ha	2,1
3260	Vandløb*	-	-	-
6230	Surt overdrev	-	5,5 ha	5,5
6410	Tidvis våd eng	-	5,1 ha	5,1
6430	Urtebræmme	-	-	0
7220	Kildevæld	-	-	0
7230	Rigkær	-	13,5 ha	13,5
<b>I alt</b>		<b>0,06 ha</b>	<b>26,2 ha</b>	<b>26,2</b>

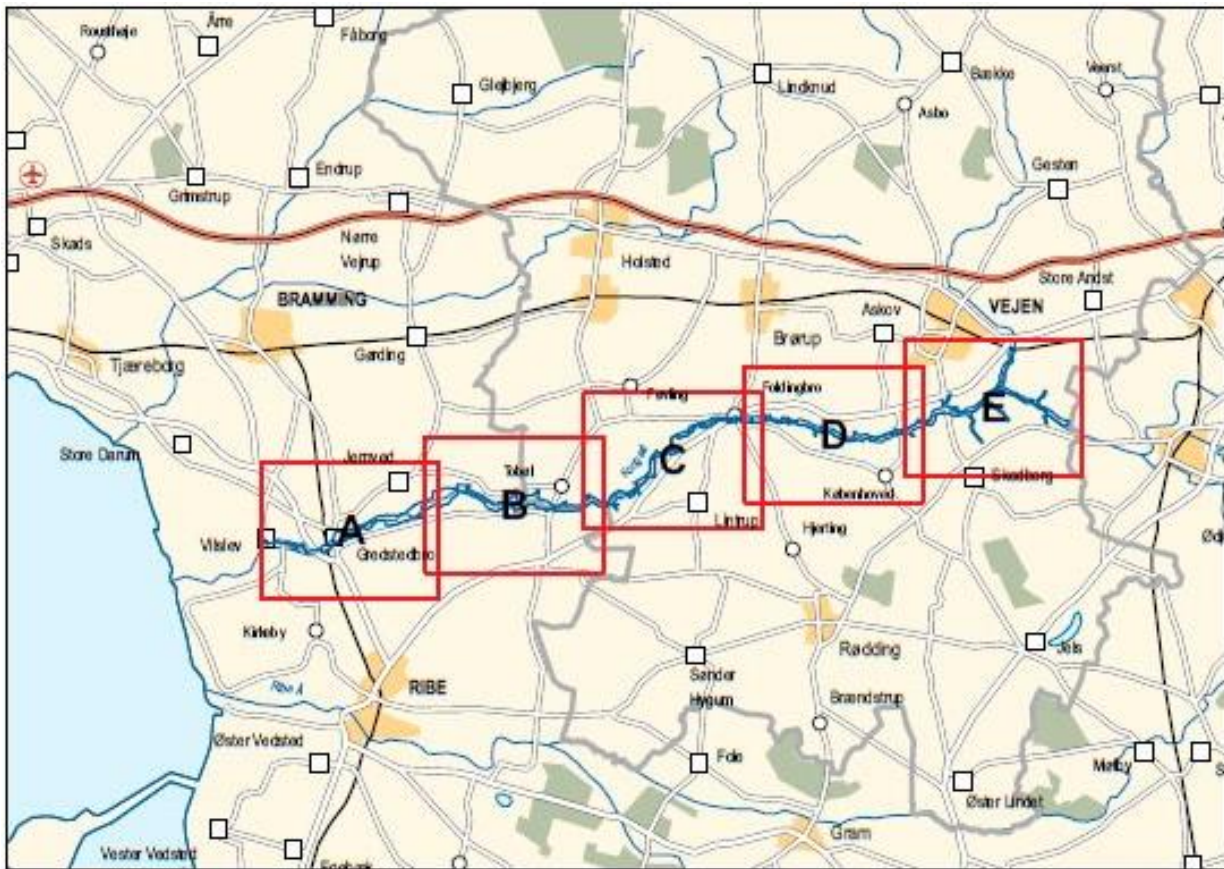
\* Områdets vandløb og deres miljøtilstand er beskrevet i vandplanen for området.

### Arter på udpegningsgrundlaget:

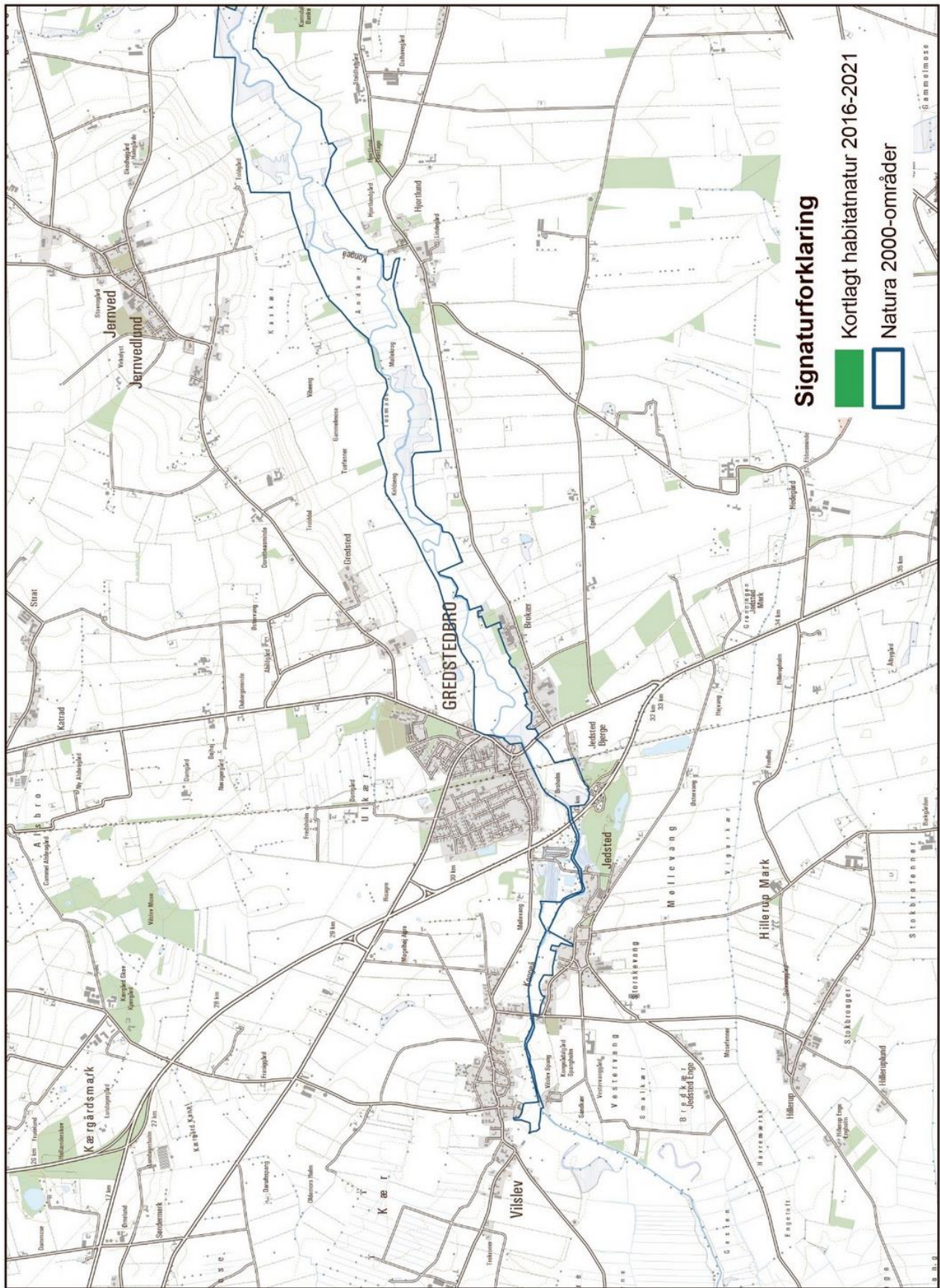
Havlampret  
Flodlampret  
Snæbel  
Bæklampret  
Laks  
Odder

## Bilag 4: Kortbilag

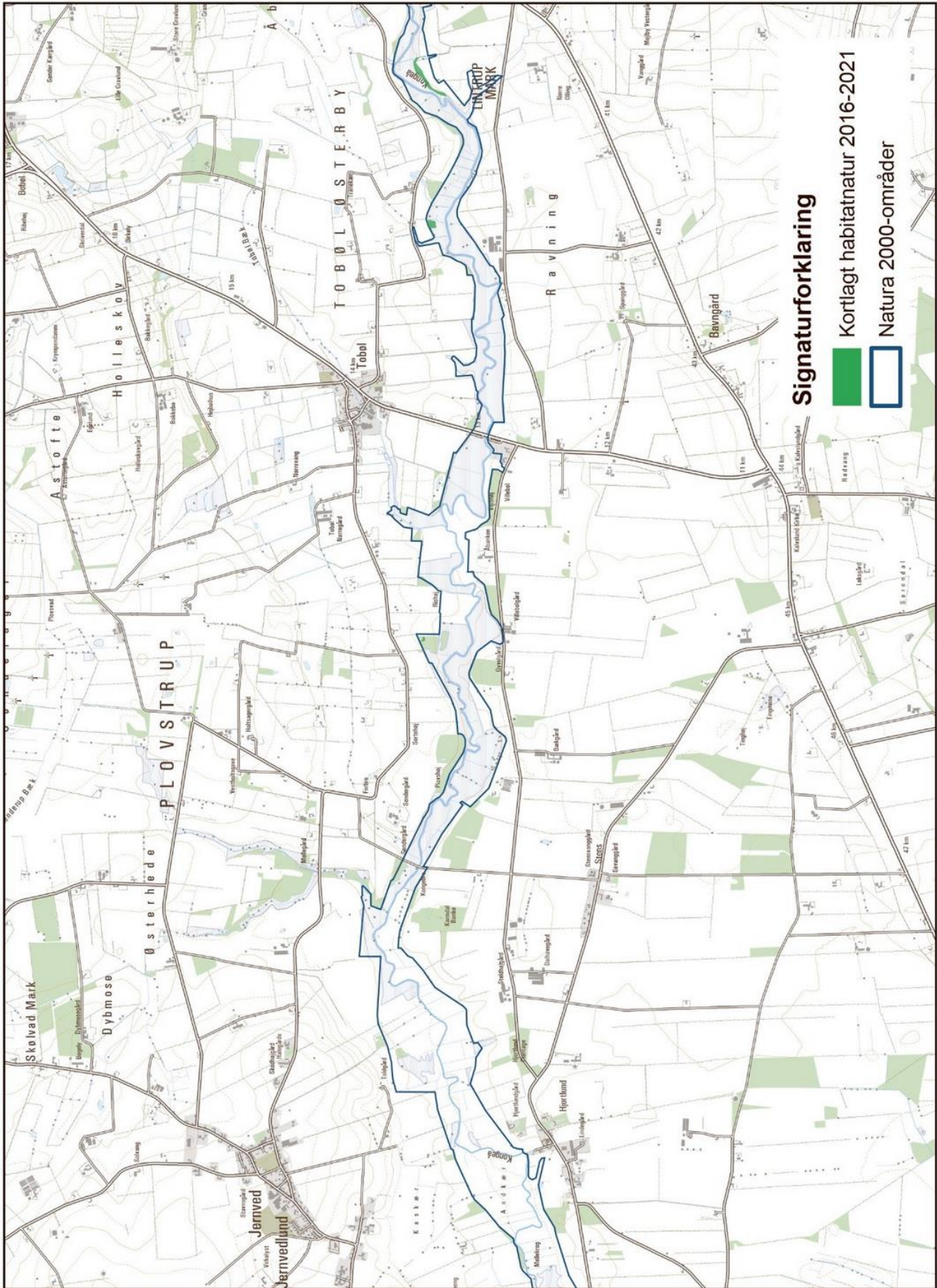
Oversigtskort over Natura 2000-området med angivelse af delkort.



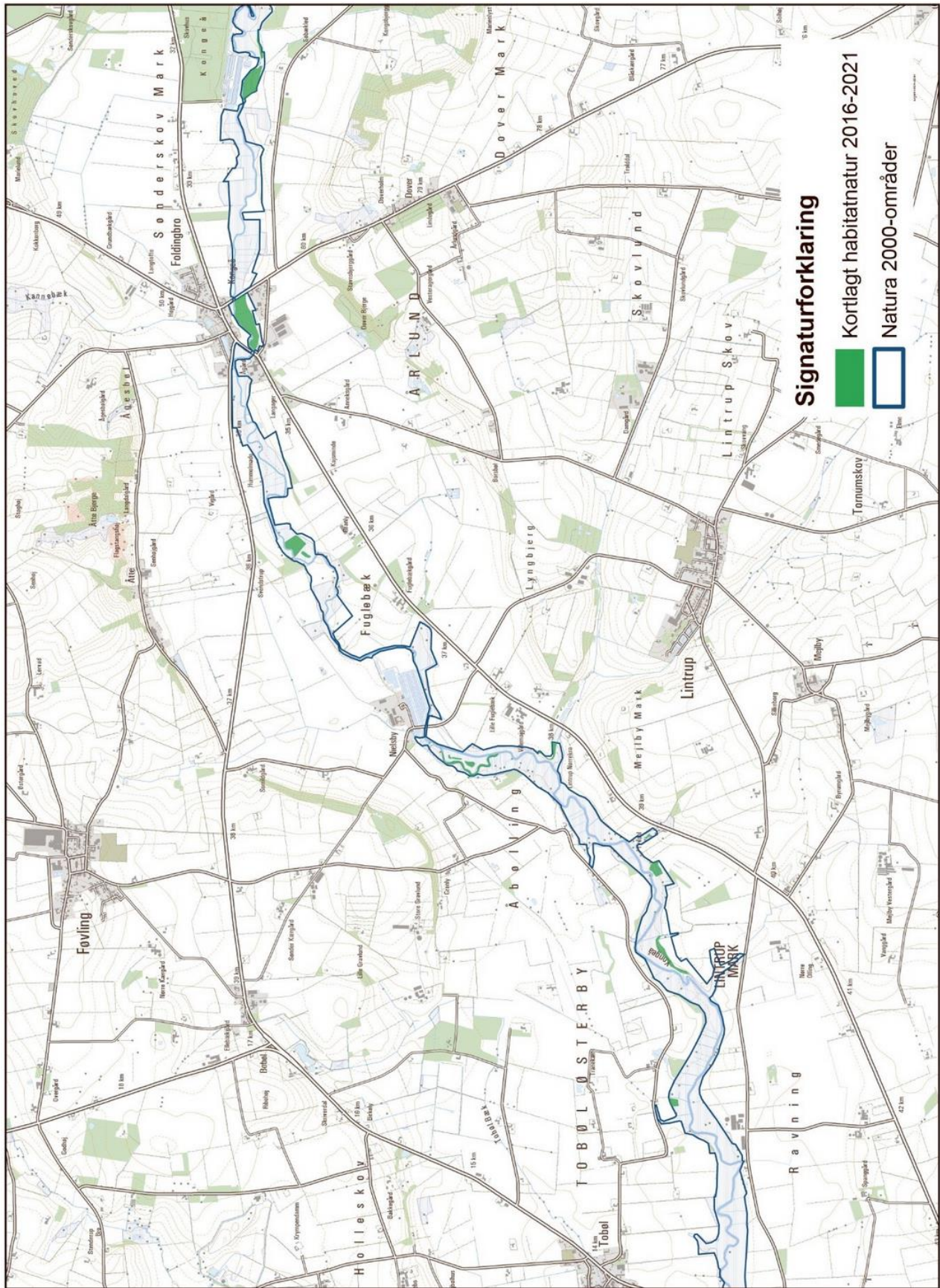




Delkort A.



Delkort B.

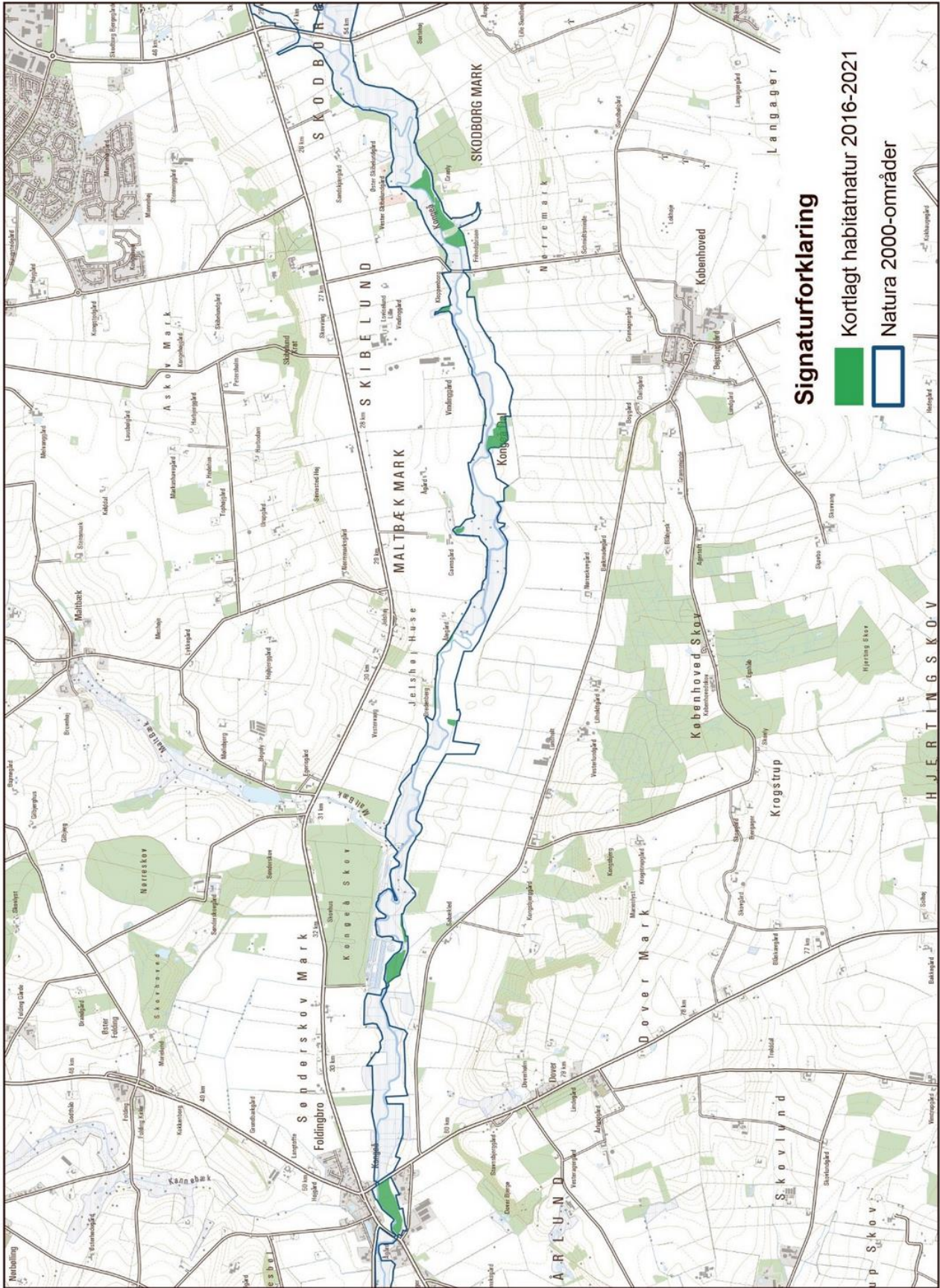


**Signaturforklaring**

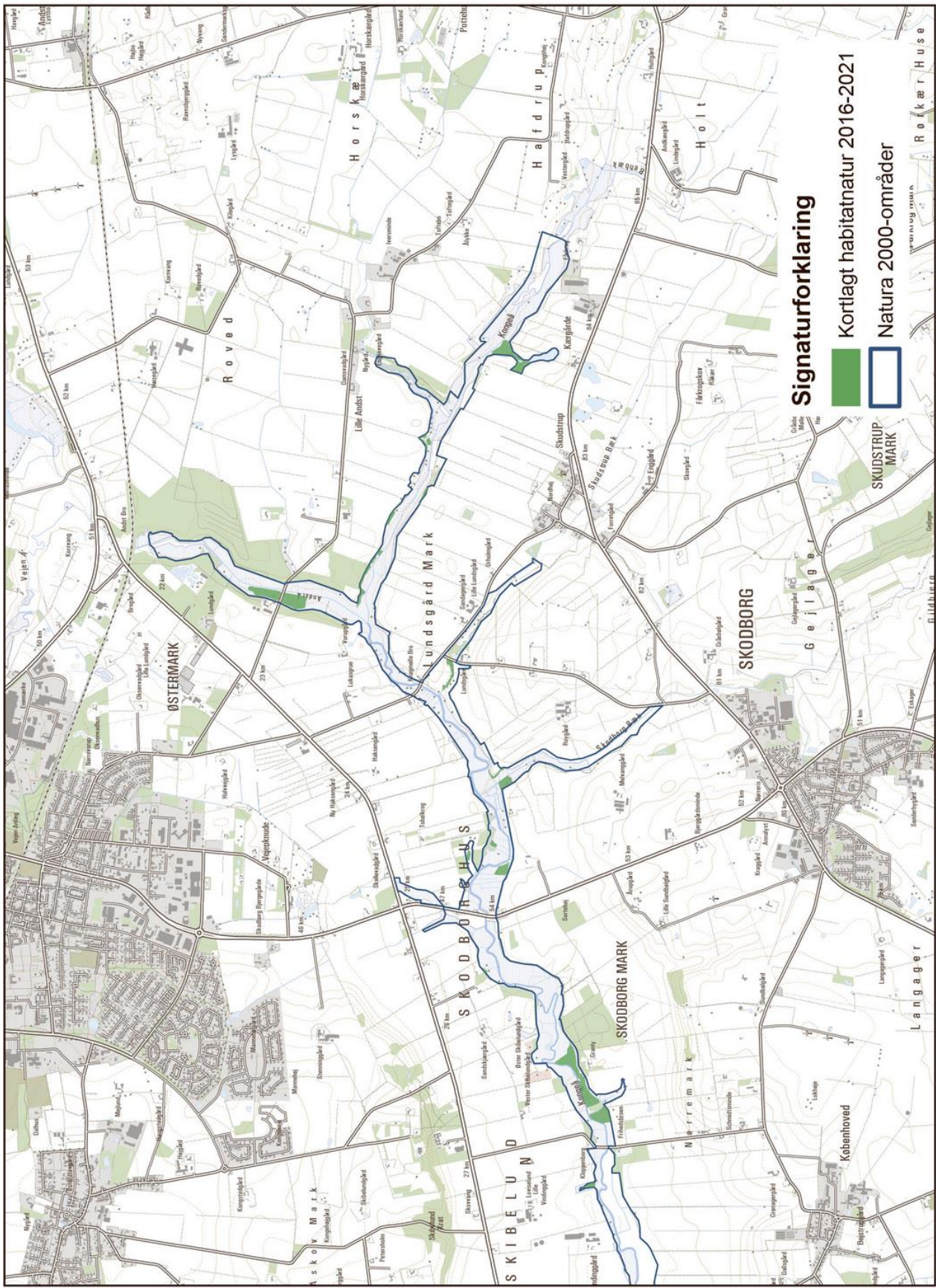
Kortlagt habitatnatur 2016-2021

Natura 2000-områder

Delkort C.



Delkort D.



Delkort E.



Esbjerg  
Kommune



Vejen  
KOMMUNE